

# Observatorio Fiscal y Financiero de las CC.AA.

Séptimo Informe – Octubre 2014

Autores

José Ignacio Conde-Ruiz  
Manuel Díaz  
Carmen Marín  
Juan Rubio-Ramírez

Fedea

17 Octubre 2014

En este informe se analiza la evolución reciente de las Finanzas de las Comunidades Autónomas (CC.AA.). Realizaremos un análisis sobre los datos de Ejecución Presupuestaria tanto por el lado de los ingresos como de los gastos. Así mismo, comentaremos el Superávit (+)/ Déficit (-) en términos de Contabilidad Nacional (CN) y también analizaremos los Ajustes de CN para pasar del Saldo Presupuestario a términos de CN. Para completar nuestro análisis realizaremos una Proyección del déficit de cierre para 2014.

Antes de pasar al análisis del déficit de las CCAA, es importante ver la situación general financiera de todas las Administraciones. En términos generales, déficit (-) acumulado al final del segundo trimestre para el conjunto de las Administraciones Públicas (AA.PP.) ha sido más reducido que el año anterior (-3,43% frente a -3,69%). De la misma manera, hasta julio 2014 y sin tener en cuenta a las Corporaciones Locales, el déficit (-) sigue siendo más reducido (-3,86% frente a -4,15%) (véase Tabla 1).

España debe de cerrar 2014 con un Objetivo de Estabilidad Presupuestaria (OEP) del -5,5% PIB (sin contar con las ayudas al sector financiero). Esto supone una reducción de 0,8 pp. PIB desde el -6,3% de cierre de 2013<sup>1</sup>. La Administración Central y las Comunidades Autónomas (CC.AA.) son los que deben de realizar un mayor ajuste.

<b>Tabla 1. Capacidad (+) o Necesidad de Financiación (-) de las AAPP (% PIB)</b>						
	<b>II T 2014</b>	<b>II T 2013 (*)</b>	<b>jul-14</b>	<b>julio-13 (*)</b>	<b>Diferencia</b>	<b>Objetivo Déficit 2014</b>
Administración Central	-2,25%	-3,01%	-2,84%	-3,44%	0,60%	-3,50%
Seguridad Social	-0,15%	0,07%	-0,04%	0,06%	-0,10%	-1,00%
Comunidades Autónomas	-1,12%	-0,88%	-0,98%	-0,77%	-0,21%	-1,00%
Corporaciones Locales	0,10%	0,13%	-	-	-	0,00%
<b>Total AAPP</b>	<b>-3,43%</b>	<b>-3,69%</b>	<b>-3,86%</b>	<b>-4,15%</b>	<b>0,29%</b>	<b>-5,50%</b>

(\*) No incluye las ayudas al sector financiero

Por nivel de administración, tanto para el segundo trimestre como para julio, solamente la Administración Central presenta mejores números en comparación con 2013. Por otro lado, destaca el aumento del déficit de las CC.AA. Para julio 2014, el déficit (-) en términos de CN de las CC.AA. (descontando los anticipos) se eleva hasta el -1,00% PIB justo el objetivo de déficit para todo el año. En el mismo periodo del año anterior este déficit fue del -0,77%.

Estructuraremos el informe en cuatro secciones: comenzaremos con una descripción de los datos de Ejecución Presupuestaria, después describiremos el déficit en términos de CN y seguidamente realizaremos una estimación del déficit de las CC.AA. para el año 2014. Para terminar, haremos unas breves conclusiones.

<sup>1</sup> Es importante remarcar que, debido al cambio metodológico del SEC 95 al SEC 2010, el Déficit (-) se ha reducido hasta el -6,3% desde el -6,6%.

# I. Ejecución Presupuestaria CC.AA.

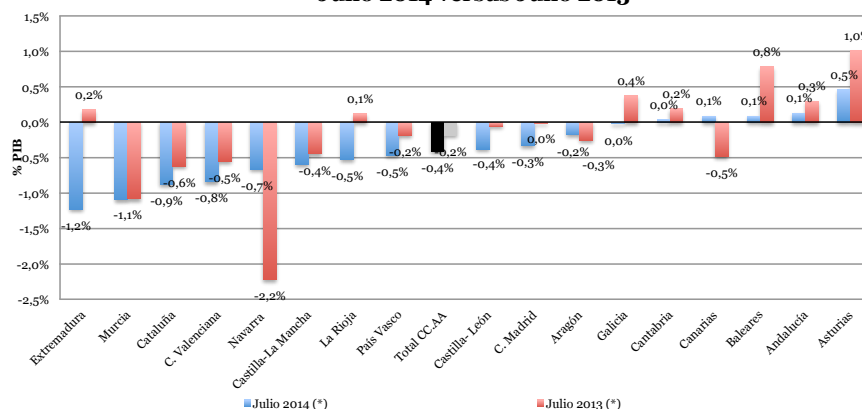
Esta sección está dividida en tres subsecciones. La primera sobre el Saldo Presupuestario, la segunda sobre los ingresos y la tercera sobre los gastos.

## 1. Saldo Presupuestario

El Déficit Presupuestario de las CC.AA está afectado, por el lado del ingreso, por las devoluciones negativas de las liquidaciones de 2008 y 2009 y los anticipos de las entregas a cuenta. Por el lado del gasto, tenemos el efecto de las obligaciones registradas en cuentas no presupuestadas (en adelante efecto Cuenta 413). Por este motivo, nos centraremos en el Déficit Presupuestario, ingresos y gastos una vez neutralizados estos efectos. Este Déficit corregido es publicado por el Ministerio de Hacienda y AA.PP. en el Resumen Ejecutivo de los datos de Ejecución Presupuestaria<sup>2</sup>.

El Saldo Presupuestario de las CC.AA. hasta julio 2014 ha sido de -4.374 millones de euros (-0,41% PIB) mientras que en el mismo periodo de 2013 fue de -1.959 millones de euros (-0,19% PIB).

**Gráfico 1. Saldo Presupuestario.  
Julio 2014 versus Julio 2013**



(\*) Déficit Preupuestario descontando las liquidaciones negativas 2008 y 2009, los anticipos a cuenta de Entegas a Cuenta y liquidaciones y las obligaciones registradas en cuentas no presupuestarias.

Por CC.AA., todas empeoran sus números con la excepción de Navarra, Canarias y Aragón, aunque esta última muy levemente.

## 2. Ingresos

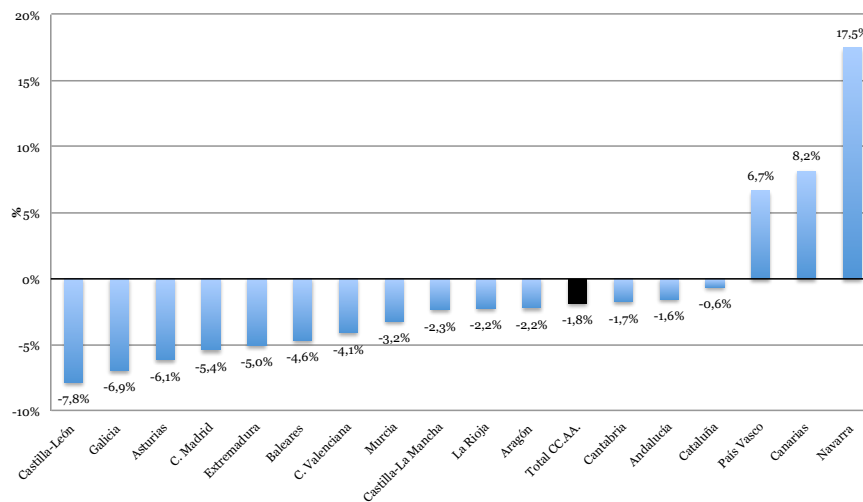
Estructuraremos esta subsección en tres partes: los ingresos no financieros, la evolución de las entregas a cuenta y las liquidaciones y el “resto de ingresos”.

### 2.1. Ingresos No Financieros

<sup>2</sup> Para más información véase: <http://www.minhap.gob.es/ES-ES/ESTADISTICA%20E%20INFORMES/Paginas/estadisticaseinformes.aspx>;

Los ingresos no financieros caen en casi un -2% para el conjunto de las CCAA. Por CC.AA., es Castilla y León la que presenta mayor caída de ingresos (-7,8%) seguida de Galicia (-6,9%). Solo tres CCAA aumentan sus ingresos no financieros: la Comunidad Foral de Navarra (17,5%), Canarias (8,2%) y País Vasco (6,7%). Para el caso de Navarra, este aumento de ingresos se explica principalmente por la liquidación a favor de la Comunidad del primer trimestre del IVA (el año pasado fue a favor del Estado) (véase Gráfico 2). Para el caso de Canarias se explica por un aumento sustancial del “resto de ingresos.” Y para el País Vasco porque aumentan las transferencias de las diputaciones forales que es su principal fuente de financiación.

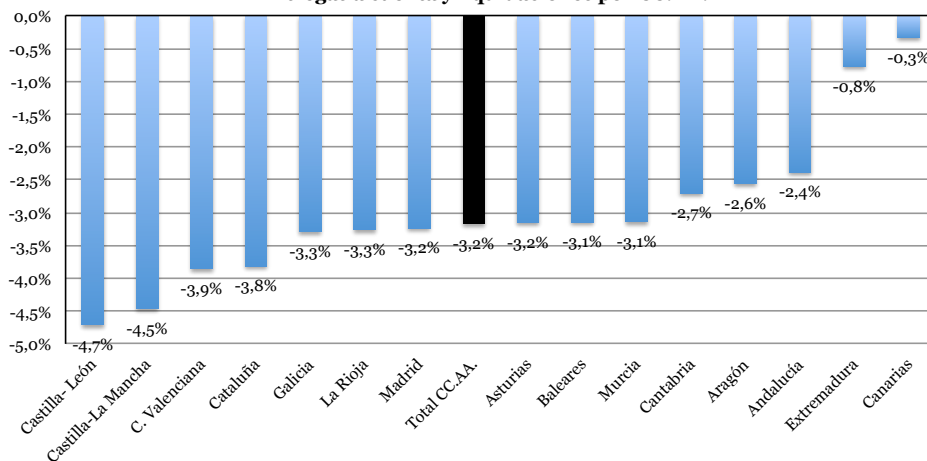
**Gráfico 2. Variación interanual Ingresos No Financieros descontando anticipos. Julio 2014**



## 2.2. Entregas a Cuenta y liquidaciones

Las Entregas a Cuenta y las liquidaciones para el año 2014 serán menores en todas las CC.AA. con respecto al año anterior (-2.800 millones). Esta partida cae para todas las CC.AA. La Comunidad más afectada es Castilla y León con una caída de 272 millones (-4,7%). En cambio, Canarias es la comunidad con menos reducción (-0,3%) (véase Gráfico 3).

**Gráfico 3. Tasa Variación 2014-2013. Entregas a cuenta y liquidaciones por CC.AA.**

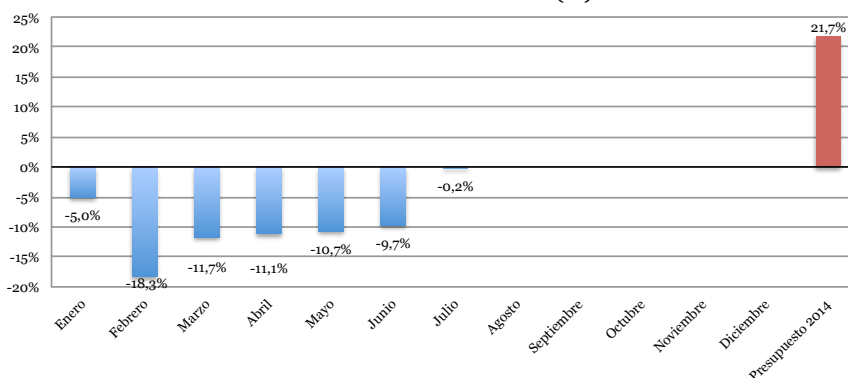


### 2.3. Resto de Ingresos

Para completar el análisis vamos a comentar qué ocurre con el “resto de ingresos” no sujetos a entregas a cuenta ni liquidaciones. En este análisis, no vamos a tener en cuenta al País Vasco ni a Navarra al ser Comunidades Forales que están al margen del Sistema de Financiación Autonómico.

Hasta julio 2014, estos ingresos mejoran su evolución con respecto a meses anteriores presentando una ligera reducción del 0,2% para el conjunto de las CC.AA. Con respecto a la tasa de variación de junio, destaca la mejora de los ingresos del Impuesto de Sucesiones y Donaciones, La Enajenación de Inversiones Reales (debido a Cataluña) y el resto de impuestos directos e indirectos (véase Tabla 2).

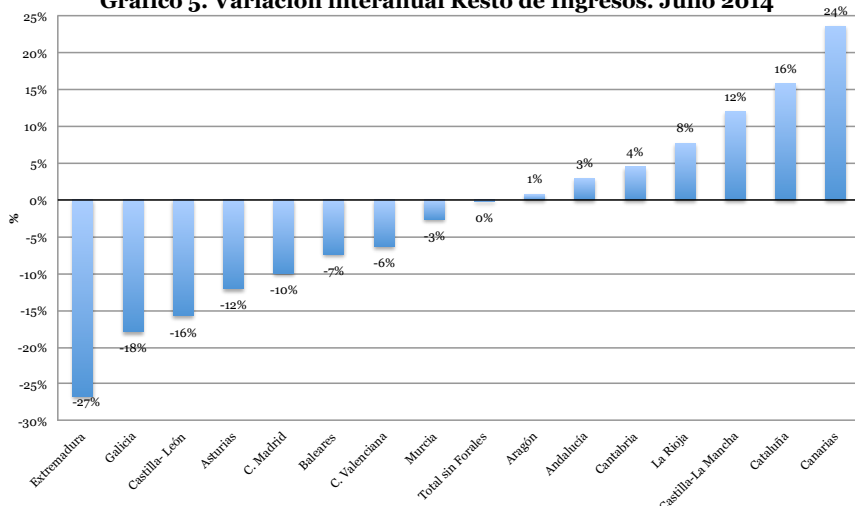
**Gráfico 4. Resto de Ingresos sin País Vasco y Navarra**  
Tasa variación interanual (%)



**Tabla 2. Resto Ingresos. Julio 2014. Sin País Vasco y Navarra**

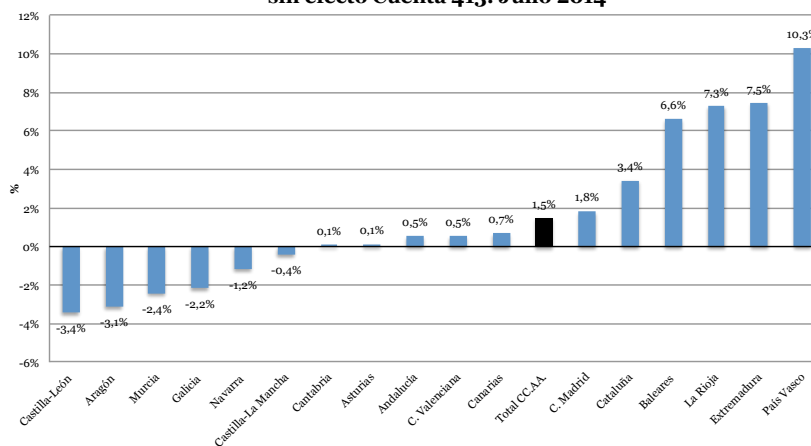
Total CC.AA	Julio 2014 (millones de euros)	Julio Variación Interanual	Junio Variación Interanual
Impuesto Sucesiones y Donaciones	1.768	1,5%	-8,2%
ITP Y AJD	3.456	6,0%	3,9%
Tasas	2.387	0,3%	-0,8%
Ingresos Patrimoniales	190	-22,5%	-26,3%
Enajenación Inversiones Reales	367	32,7%	-26,4%
Resto Transferencias corrientes	1.795	-3,7%	-15,1%
Transferencias Capital	738	-40,4%	-50,2%
Resto de Impuestos directos e indirectos	2.556	12,5%	-11,4%
Total Resto de Ingresos	13.257	-0,2%	-9,7%
<b>Ingresos No Financieros descontando liqu 2008 y 2009 y los anticipos</b>	63.990	-2,9%	-4,1%

A pesar de todo, las CC.AA. aún están lejos de cumplir la tasa de crecimiento prevista en sus presupuestos (aumento del 22%). Por CC.AA., hay bastante diversidad. Por un lado, destacan las caídas del resto de ingresos de Extremadura (-27%), Galicia (-18%) y Castilla y León (-16%). Por el otro, aumentan sustancialmente en Canarias (24%), Cataluña (16%) y Castilla-La Mancha (12%) (véase Gráfico 5).

**Gráfico 5. Variación interanual Resto de Ingresos. Julio 2014**

### 3. Gastos

Los Gastos No Financieros descontando el efecto de la Cuenta 413, habrían aumentado en un 1,5%. Por CC.AA., País Vasco (10,3%), Extremadura (7,5%), La Rioja (7,3%) y Baleares (6,6%) son las que presentan un aumento mayor de los Gastos No Financieros. En cambio, los reducen entre un -2 y un -4%: Castilla y León, Aragón, Murcia y Galicia (véase Gráfico 6).

**Gráfico 6. Variación Interanual Gastos No Financieros sin efecto Cuenta 413. Julio 2014**

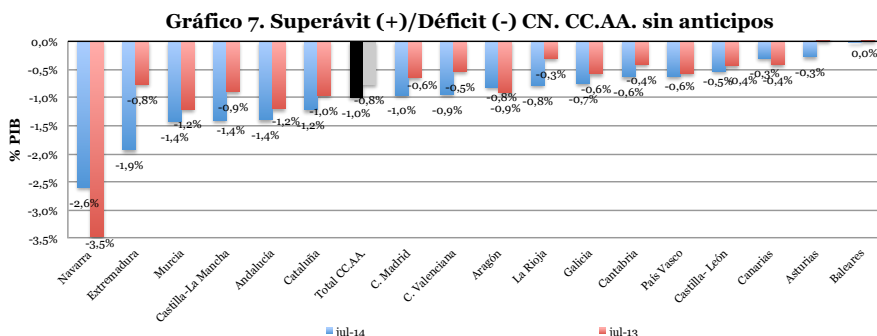
## II. Déficit CN

Esta sección la dividiremos en dos subsecciones: análisis del déficit en términos de CN y los ajustes necesarios para obtener el Déficit de CN a partir del Déficit Presupuestario.

### 1. Déficit en CN

El Superávit (+)/Déficit (-) en CN hasta julio 2014 de las CC.AA. (descontando anticipos) fue de -10.658 millones de euros (-1,00% PIB) siendo de -8.066 millones (-0,77% PIB) en el mismo periodo del año anterior.

Por CC.AA., hay seis comunidades que superan el -1% de OEP a estas alturas del año: Navarra (-2,59%), Extremadura (-1,93%), Murcia (-1,42%), Castilla-La Mancha (-1,40%), Andalucía (-1,39%) y Cataluña (-1,22%). Están muy cerca del objetivo de déficit: C. Madrid (-0,95%) y C. Valenciana (-0,94%). Por otro lado, las CC.AA. que mejor número de déficit presentan a julio 2014 son: Baleares (-0,01%), Asturias (-0,27%), Canarias (-0,30%) y Castilla-León (-0,53%).



### 2. Ajustes de CN

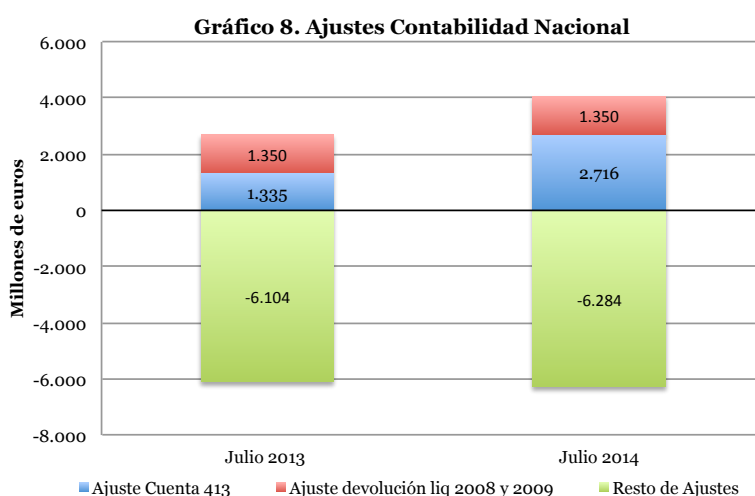
Ahora analizaremos los ajustes para obtener el Superávit (+)/Déficit (-) en términos de CN a partir del Saldo Presupuestario. Como ya habíamos explicado en anteriores informes, son necesarios dos ajustes para obtener el Déficit en CN.

**El primer ajuste** corresponde a las modificaciones que se realizan todos los años en el Déficit Presupuestario debidas a la Recaudación Incierta, ampliaciones de capital a empresas públicas, Fondos Europeos, criterio de devengo para los gastos de intereses en lugar de caja, variación de la Cuenta 413 (gastos devengados pero no reconocidos en el presupuesto), etc. Este ajuste lo vamos a dividir en dos: ajuste por Cuenta 413 y Resto de Ajustes. Para determinar los ajustes por la cuenta 413 hemos utilizado los datos publicados en el resumen ejecutivo de la Ejecución Presupuestaria de las CC.AA.<sup>3</sup>

<sup>3</sup> <https://serviciostelematicos.minhap.gob.es/cimcanet/consulta.aspx>;

Un ajuste positivo implica menos déficit en términos de Contabilidad Nacional. Un ajuste negativo supone más déficit.

**El segundo ajuste** corresponde a la devolución de liquidaciones de 2008 y 2009 cuyo pago se aplazó a 5 años para posteriormente ampliarlo a 10 años a partir del II Trimestre de 2012. En la última reunión del Consejo de Política Fiscal y Financiera de del 31 de julio las CC.AA. pueden solicitar antes del 31 octubre una ampliación del pago de estas liquidaciones de 20 años<sup>4</sup>. Esta medida se aplicará de manera efectiva en enero 2015. Estas liquidaciones no forman parte del Déficit de 2014, porque ya lo fueron en 2010 las de 2008 y en 2011 las de 2009 y, por ello hay que sustraerlas del Déficit Presupuestario. Por este motivo, este ajuste es positivo y supone menos déficit.



**Hasta julio 2014**, las CC.AA. han obtenido un Saldo Presupuestario de -8.257 millones de euros. En términos de CN, el Superávit (+)/Déficit (-) ha sido de -10.475 millones de euros. Los ajustes en CN han aumentado el déficit en 2.218 millones. Esta cifra corresponde principalmente al efecto del Resto de Ajustes que ha aumentado el déficit en casi 6.300 millones. Sin embargo, están reduciendo déficit el ajuste de la Cuenta 413 (en unos 2.700 millones) y los ajustes por devolución de liquidaciones 2008 y 2009 (en 1.350 millones). **Hasta julio 2013**, los ajustes en CN aumentaron el déficit en -3.400 millones debido a los menores ajustes positivos por la Cuenta 413 que fueron de 1.300 millones.

Con respecto al año anterior, la diferencia de saldo de la cuenta 413 es debida a la puesta en marcha del segundo tramo de la tercera fase del mecanismo de pago a proveedores. Las CC.AA. más beneficiadas por el mecanismo son: Andalucía, C. Valenciana y Cataluña. Para el resto de ajustes, no hay cambios sustanciales con respecto al 2013.

<sup>4</sup> Para más información véase:

[http://www.minhap.gob.es/Documentacion/Publico/GabineteMinistro/Notas%20Prensa/2014/S.E.%20PRESUPUESTOS%20Y%20GASTOS/31-07-14\\_NP\\_CPEF.pdf](http://www.minhap.gob.es/Documentacion/Publico/GabineteMinistro/Notas%20Prensa/2014/S.E.%20PRESUPUESTOS%20Y%20GASTOS/31-07-14_NP_CPEF.pdf);



Como resumen de estas dos secciones, las CC.AA. presentan hasta julio 2014, un Déficit Presupuestario y un Déficit en CN más elevado que hace un año. La explicación se debe principalmente a la caída en los ingresos y al aumento de los gastos. En referencia a los ajustes CN, son menos negativos que en el mismo periodo del año anterior. Esto es debido al efecto de la Cuenta 413.

### III. Proyección Déficit 2014 CC.AA.

En esta sección pretendemos obtener una aproximación del Déficit de cierre de 2014. El objetivo es hacernos una idea de cómo cerrarían las CC.AA. de seguir con la misma evolución de ingresos y gastos observada hasta la fecha. Así se podrá determinar qué comunidades tienen un mayor riesgo de incumplimiento de su Objetivo de Estabilidad Presupuestaria (OEP).

En concreto, utilizaremos los datos mensuales de Superávit (+)/ Déficit (-) en términos de CN desde agosto 2013 a julio 2014. Es decir, suponemos que las CC.AA. van a tener en los meses que quedan de 2014 los mismos gastos e ingresos que en 2013 (1ª Columna Tabla 3). A este déficit estimado hay que añadir dos efectos más:

- **La caída de las entregas a cuenta** desde agosto a diciembre del 2014.
- **Las operaciones no recurrentes (one-off)**. Hemos recurrido al Ministerio de Hacienda que identifica los *one-off* de algunas CC.AA. para 2013<sup>5</sup>. En 2013, deberían haber tenido menor déficit: Castilla-La Mancha (sentencia desfavorable que declaró de inconstitucional el impuesto sobre Actividades que inciden en el Medio Ambiente 211 millones) y Murcia (aval concedido a favor de Aeromur, ejecutado a finales de 2013 por 183 millones de euros).

Tabla 3. Estimación Superávit (+)/Déficit (-) 2014 (% PIB)

	Déficit (-) sintético (*) ago-13 a jul-14 (A)	Caída entregas (B)	Déficit (-) corregido entregas (C) = (A) + (B)	One-off 2013 (D)	Déficit (-) corregido One off y entregas (E) = (C) + (D)
Andalucía	-1,7%	-0,1%	-1,8%	0,0%	-1,8%
Aragón	-2,1%	-0,1%	-2,2%	0,0%	-2,2%
Asturias	-1,5%	-0,1%	-1,6%	0,0%	-1,6%
C. Valenciana	-2,6%	-0,1%	-2,7%	0,0%	-2,7%
Canarias	-0,9%	-0,1%	-1,0%	0,0%	-1,0%
Cantabria	-1,4%	-0,1%	-1,5%	0,0%	-1,5%
Castilla- León	-1,3%	-0,1%	-1,4%	0,0%	-1,4%
Castilla-La Mancha	-2,6%	-0,1%	-2,7%	0,6%	-2,2%
Cataluña	-2,2%	-0,1%	-2,3%	0,0%	-2,3%
Extremadura	-2,0%	-0,2%	-2,2%	0,0%	-2,2%
Galicia	-1,3%	-0,1%	-1,4%	0,0%	-1,4%
Baleares	-1,6%	0,0%	-1,7%	0,0%	-1,7%
C. Madrid	-1,3%	0,0%	-1,3%	0,0%	-1,3%
Murcia	-3,4%	-0,1%	-3,5%	0,7%	-2,8%
Navarra	-0,6%	-	-0,6%	0,0%	-0,6%
País Vasco	-1,2%	-	-1,2%	0,0%	-1,2%
La Rioja	-1,5%	-0,1%	-1,6%	0,0%	-1,6%
Total	-1,8%	-0,1%	-1,8%	0,0%	-1,8%

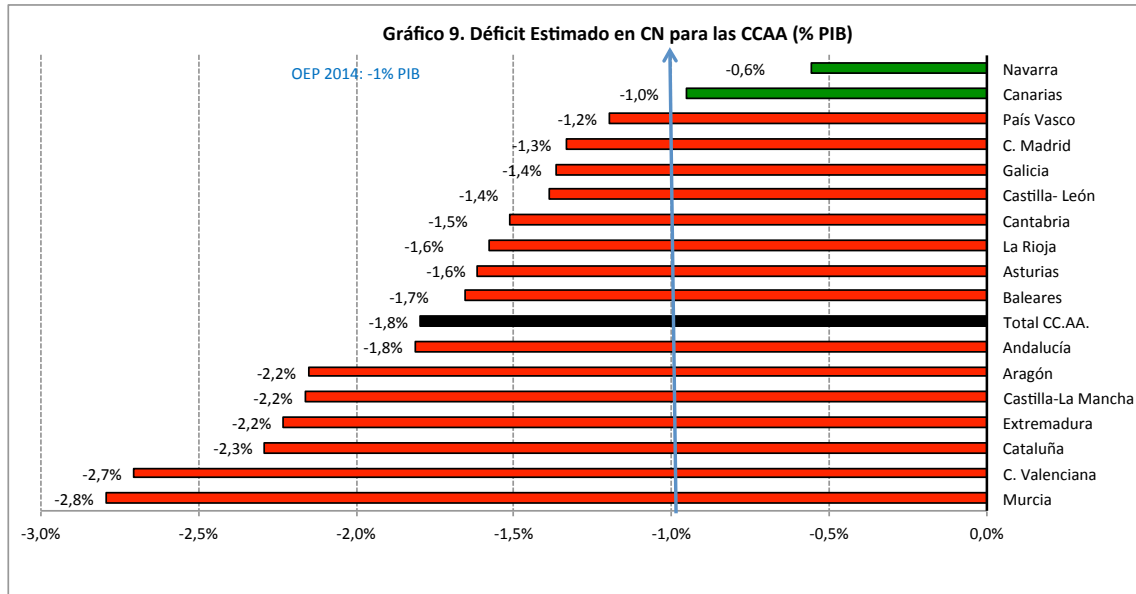
(\*) El Déficit Sintético está teniendo en cuenta los efectos de los anticipos de entregas a cuenta y de liquidación

<sup>5</sup> Para más información véase:

[http://www.minhap.gob.es/Documentacion/Publico/GabineteMinistro/Notas%20Prensa/2014/S.%20E.%20ADMINISTRACIONES%20P%C3%9ABLICAS/13-05-14%20NP\\_PEF\\_CCAA.pdf](http://www.minhap.gob.es/Documentacion/Publico/GabineteMinistro/Notas%20Prensa/2014/S.%20E.%20ADMINISTRACIONES%20P%C3%9ABLICAS/13-05-14%20NP_PEF_CCAA.pdf)

Bajo nuestras hipótesis todas las CC.AA. incumplirían los objetivos de déficit con la excepción de Navarra y Canarias. Se quedarían cerca del cumplimiento el País Vasco (con un déficit (-) del -1,2%), C. Madrid (-1,3%), Galicia (-1,4%), Castilla y León (-1,4%) y Cantabria (-1,5%). En cambio, otras CC.AA. como Murcia (-2,8%), C. Valenciana (-2,7%), Cataluña (-2,3%), Extremadura (-2,2%), Castilla-La Mancha (-2,2%) y Aragón (-2,2%) tendrían déficits estimados por encima del 2% PIB.

Por su parte, la Autoridad Fiscal ha publicado en su informe sobre los Presupuestos de las AA.PP., que estima que las CC.AA. cierren con un déficit del -1,5%.



## IV. Conclusiones

Los resultados más relevantes del informe son los siguientes. En el acumulado hasta julio 2014, las CC.AA. ya presentan un Superávit(+) /Déficit (-) en CN del -1,00% justo el OEP previsto para todo el año. Además, el déficit es más elevado que el del año pasado debido a la reducción de los Ingresos Presupuestarios (-2%) y al aumento de los Gastos Presupuestarios (+1,5%). Y todo esto a pesar de que los Ajustes para pasar a términos de CN han presentado un mejor comportamiento que el año anterior.

Los problemas con el déficit de las CC.AA. se centran en los ingresos. La caída de los ingresos se explica principalmente por una reducción de las Entregas a Cuenta y de las Liquidaciones (-3%). Además las CC.AA. a pesar de haber estimado en sus Presupuestos un aumento del resto de ingresos del 22%, apenas si han conseguido aumentarlos respecto al año anterior. Por este motivo, es prácticamente imposible que cumplan con sus Presupuestos de Ingresos. Esto ya lo habíamos adelantado en la nota *Análisis de los Presupuestos de las CC.AA. 2013 y 2014* que publicamos en julio.

Por último, hacemos una proyección del déficit para el final de año haciendo el supuesto de que las CC.AA. se comportan en lo que queda de año en términos fiscales de formal similar a como lo hicieron el año anterior. Nuestra proyección sitúa el déficit de cierre de las CC.AA. el -1,8%. Es decir 0,8 puntos de PIB por encima del OEP. Todas las CC.AA. incumplirían su objetivo con la excepción de Navarra y Canarias. Es destacable que Murcia y C. Valenciana cerrarían el año con un déficit (-) cercano al -3%.