

Estudios sobre la Economía Española - 2016/17

Observatorio Fiscal y Financiero de las CC.AA.

**Sanidad, Educación y Protección Social: Recortes Durante la Crisis\***

José Ignacio Conde-Ruiz

Manuel Díaz

Carmen Marín

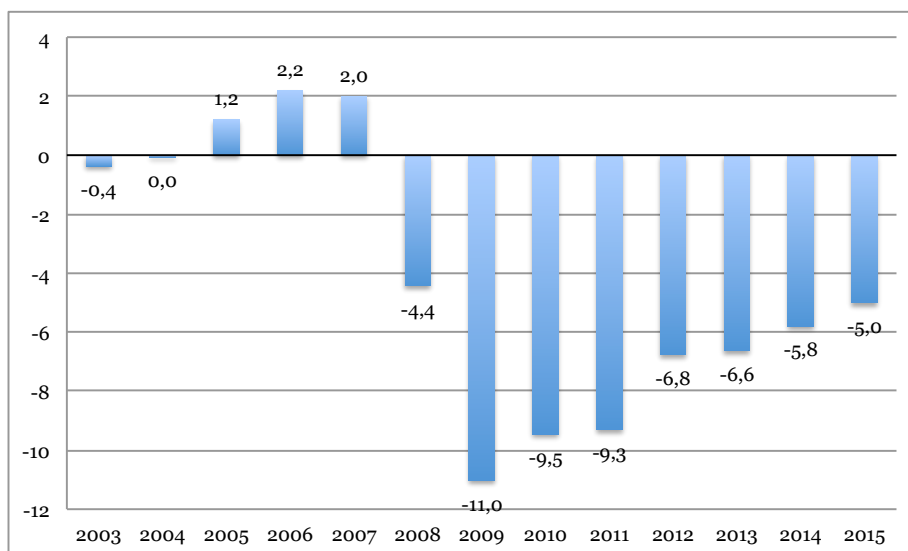
Juan Rubio-Ramírez

\* Los autores agradecen la financiación recibida del Ministerio de Economía y Competitividad, proyecto ECO2014-59491-P (Ignacio Conde-Ruiz y Juan Rubio-Ramirez) y ECO2014-59196-P (Carmen Marín). También agradecen los comentarios de Ángel de la Fuente.

## 1. Introducción

Como se observa en el Gráfico 1, en el año 2009, el déficit de las Administraciones Públicas (AA.PP.) aumentó hasta alcanzar el 11% PIB<sup>1</sup>. A partir de ese momento se ha producido un proceso de ajuste para poder cumplir con los objetivos de Estabilidad Presupuestaria fijados desde Bruselas. En 2012 se produjo el mayor recorte de déficit hasta el 6,8% PIB. Todo ello, gracias a la puesta en marcha por parte del gobierno de medidas de ajuste entre las que se encuentran: el aumento del Impuesto sobre la renta, el aumento del IVA, el recorte de la paga extra de los funcionarios además de los recortes en sanidad, educación y protección social. En este documento vamos a centrarnos en analizar los recortes en sanidad, educación y protección social. Dado que las CC.AA. son las encargadas de realizar la mayor parte de tales gastos centraremos nuestro análisis en ellas.

**Gráfico 1. Superávit (+)/Déficit (-) de las AA.PP. (2003-2015)**



Fuente: Elaboración propia a partir de datos de la IGAE

En esta primera sección de introducción veremos cómo han evolucionado los déficits de los distintos niveles de administración durante el periodo de ajuste 2009-2015.

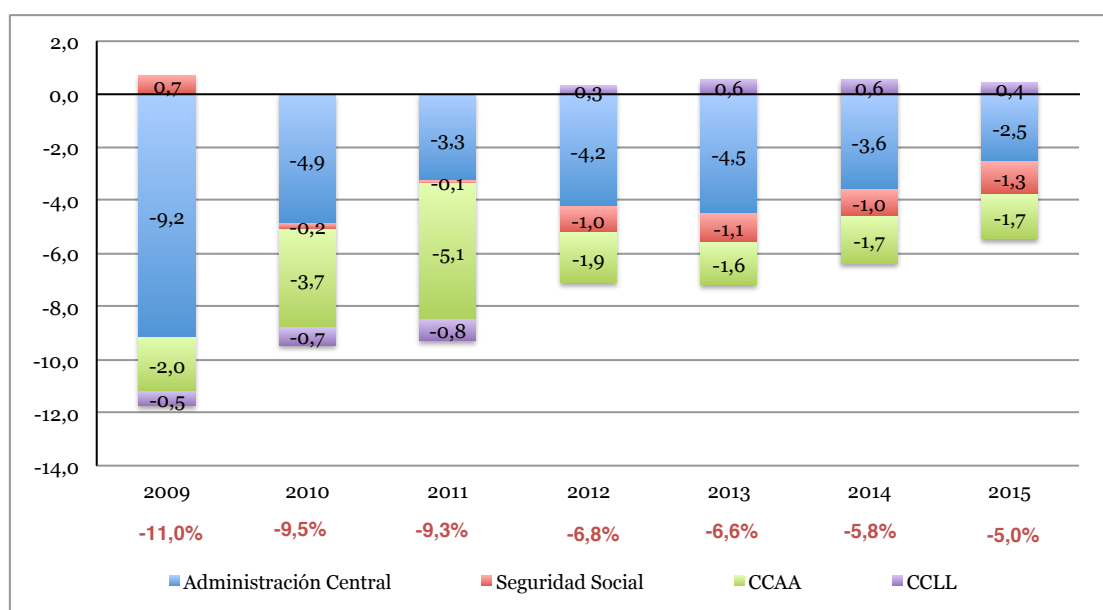
Entre 2009 y 2015 la reducción del déficit ha sido de 6 pp. de PIB (de 11 pp. PIB de 2009 a 5 pp. PIB en 2015). Aunque el proceso de recorte de déficit para el total de AA.PP. empezó en el año 2009, no todos niveles de la administración han corregido sus desequilibrios en el mismo periodo. Como se observa en el Gráfico 2, en 2009 la Administración Central ha sido el primer nivel en notar los efectos de la crisis asumiendo un déficit de más de 9 pp. de PIB. En cambio, las Comunidades Autónomas (CC.AA.) y las Corporaciones Locales (CC.LL.) vieron como su nivel de déficit alcanzó su máximo en 2011. Esto es debido al efecto de las liquidaciones del sistema de financiación que lleva un retardo de dos años y afecta tanto a las CC.AA. como a las

<sup>1</sup> Los cuatro primeros gráficos y el Cuadro 1 presentan datos en Contabilidad Nacional SEC-2010.

CC.LL. De esta manera, el déficit de las CC.AA. en 2011 que fue del 5,1% está afectado por la liquidación negativa de 2009 si descontamos este efecto el déficit fue del 3,4%.

En referencia a los datos de la Seguridad Social, el aumento del desempleo de los últimos años, junto con la contratación cada vez más precaria por salarios más bajos y el comienzo de la jubilación de la generación del “Baby Boom” han provocado que el saldo pase de un superávit en 2009 del 0,7% a un déficit de 1,3% en 2015.

**Gráfico 2. Superávit (+)/Déficit (-) por nivel administración (2009-2015)**



Fuente: Elaboración Propia a partir de datos de la IGAE

Como se observa en el Cuadro 1, en términos del conjunto de las AA.PP., el ajuste de déficit realizado entre 2009 y 2015 ha sido de 6 pp. PIB, de los cuales 3,4 pp. PIB han sido por el lado del ingreso y 2,6 por el lado de los gastos. La Administración Central aumentó sus ingresos en 4,5 pp. PIB y sus gastos se redujeron en 2 pp. PIB. Los ingresos de la Seguridad Social se han reducido en 1,2 pp. PIB mientras que sus gastos aumentado en 0,8 pp. PIB. Por otro lado, las CC.AA. y las CC.LL. han visto como sus ingresos se han reducido y han ajustado vía gasto. Destaca la reducción de gasto realizada por las CC.AA. que fue de 1,7 pp. PIB.

<b>Cuadro 1. Ajuste Superávit (+) / Déficit (-) 2009-2015</b>			
% PIB	Ingreso	Gasto	Total
<b>Administración Central</b>	4,5	-2,1	6,7
<b>Seguridad Social</b>	-1,2	0,8	-2,0
<b>CCAA</b>	-1,4	-1,7	0,3
<b>CCLL</b>	-0,2	-1,2	1,0
<b>AAPP</b>	3,4	-2,6	6,0

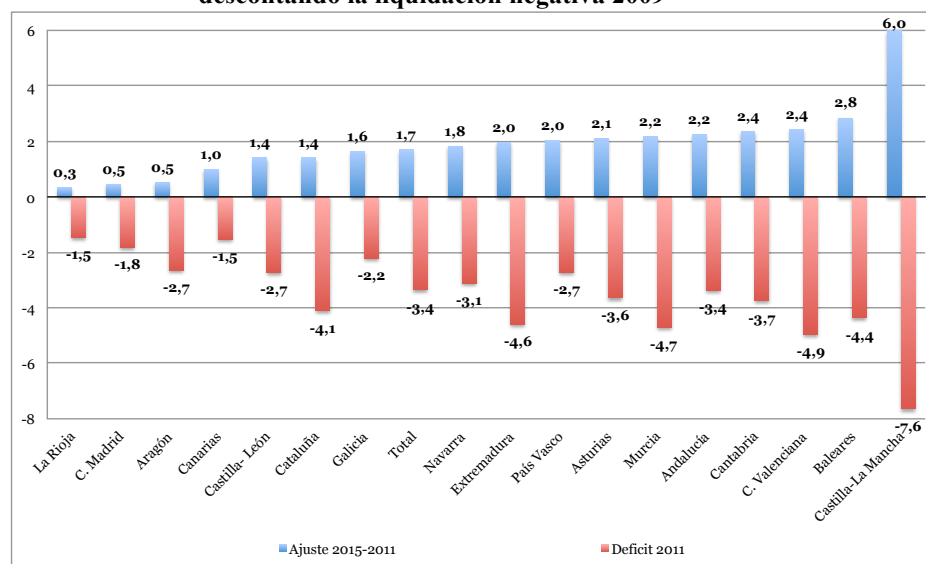
Fuente: Elaboración Propia a partir de datos de la IGAE

## 2. Déficit de las CC.AA. entre 2011-2015

Hasta ahora hemos analizado el déficit del conjunto de las CC.AA. Veamos ahora que pasó en cada comunidad. En la barra azul del Gráfico 3, se muestra la reducción del déficit de cada una de las CC.AA. entre 2011 y 2015. Destaca Castilla-La Mancha que ha ajustado el déficit en 6 pp. de PIB regional. Así como Baleares, C. Valenciana y Cantabria que han ajustado por encima de 2,4 pp. PIB. Las comunidades con menor ajuste son La Rioja, C. Madrid y Aragón (0,3 pp. PIB y 0,5 pp. PIB respectivamente). La barra roja muestra el déficit de cada una de las CC.AA. en 2011. Como se puede ver, hay una alta correlación entre la reducción del déficit entre 2011 y 2015 y el déficit en 2011. En general, aquellas CC.AA. que tenían un alto déficit en 2011 (Castilla-La Mancha, C. Valenciana y Murcia) están en el grupo de CC.AA. que redujeron el déficit en mayor cantidad entre 2011 y 2015.

Para realizar este gráfico hemos descontado la liquidación negativa del sistema de financiación correspondiente a 2009 (que afecta al año 2011). Esta liquidación se produjo porque en 2009 se realizaron unas entregas a cuenta de impuestos en base a previsiones más elevadas que la recaudación final realizada. Dos años después y afectando al déficit del año 2011 la liquidación negativa de 2009 alcanzó los 1,7 pp. PIB. En términos contables esta liquidación es un “one-off” que solamente afectó al ejercicio 2011 y cuyos efectos no se tuvieron en cuenta por parte del Ministerio de Hacienda para el cumplimiento del Objetivo de Déficit de ese año<sup>2</sup>. En cambio, en los datos de Eurostat y de la IGAE sí que figura esta liquidación como parte del déficit de 2011.

**Gráfico 3. Ajuste Déficit 2011-2015 (% PIB)**  
descontando la liquidación negativa 2009

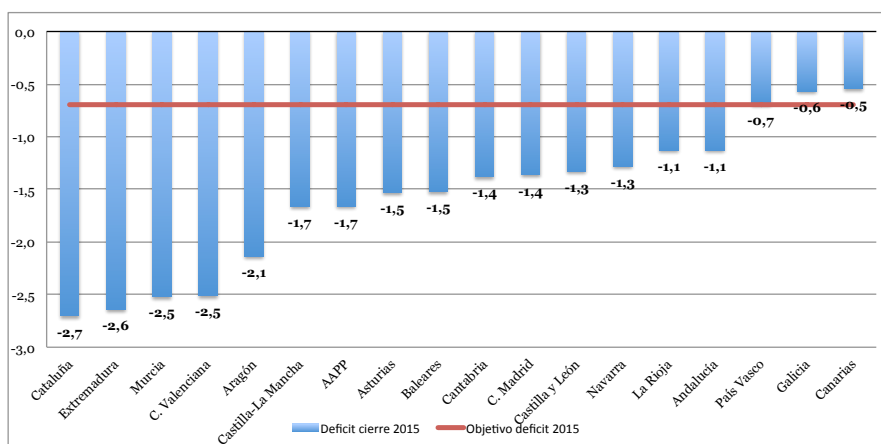


Fuente: Elaboración Propia a partir de datos de la IGAE

<sup>2</sup> <http://www.minhap.gob.es/es-ES/Areas%20Tematicas/Financiacion%20Autonomica/Paginas/DeficitCCAA.aspx>

Como se observa en el Gráfico 4, en 2015 solamente cumplieron su objetivo de déficit tres comunidades: Canarias, Galicia y País Vasco. En el lado contrario, se encuentran Cataluña, Extremadura, Murcia y C. Valenciana con déficits ligeramente superiores o iguales a 2,5 pp. PIB siendo el objetivo de déficit del 0,7%. Las comunidades de Castilla-La Mancha y C. Valenciana que habían hecho grandes esfuerzos de ajuste en el periodo 2011-2015 todavía les queda un largo camino para poder cumplir con los objetivos. En concreto, han cerrado 2015 con un déficit de 1,7% y 2,5%, respectivamente. En cambio, Aragón una de las comunidades que menos ajuste ha llevado a cabo ha cerrado 2015 con un déficit de los más elevados (2,1% PIB).

**Gráfico 4. Cumplimiento del Objetivo Déficit 2015 (% PIB)**



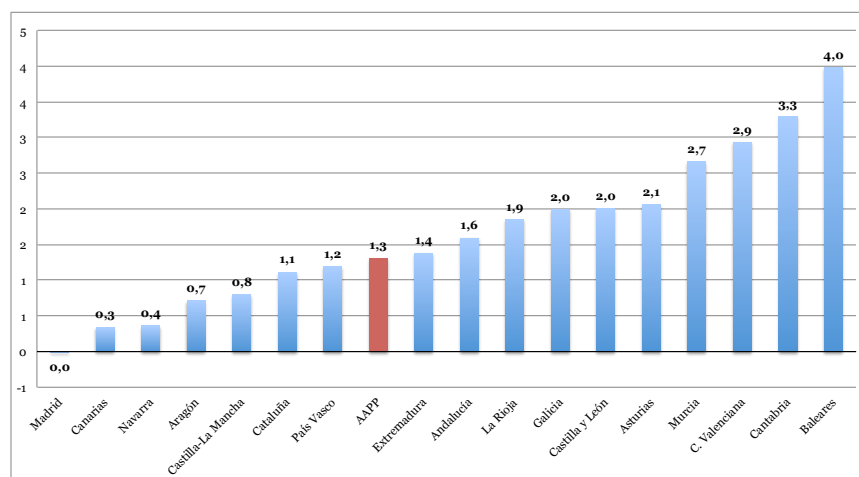
Fuente: Elaboración Propia a partir de datos de la IGAE

### 3. Ingresos y Gastos (2011-2015)

Ahora que hemos analizado el déficit de cada CC.AA., podemos ver qué mecanismos han usado las diferentes CC.AA. para reducir el déficit a lo largo del periodo. Como hemos dicho en la Sección 1, en su conjunto, las CC.AA. han reducido su déficit mayormente vía gasto. En esta sección, analizamos si ha habido alguna discrepancia relevante entre las variaciones tanto de ingresos como de gastos entre las diferentes CC.AA.

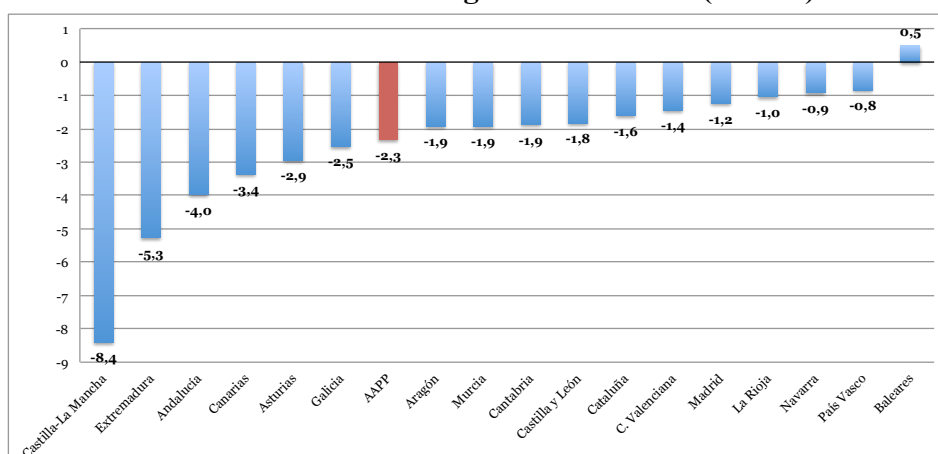
Analicemos primero los ingresos. El Gráfico 5<sup>3</sup> muestra como Baleares, Cantabria, C. Valenciana y Murcia vieron sus ingresos como porcentaje del PIB fuertemente aumentados entre 2011 y 2015. Por otra parte, Madrid, Canarias y Navarra vieron como sus ingresos como porcentaje del PIB se mantuvieron básicamente constantes en el mismo periodo. A pesar del aumento de ingresos bastante importante realizado por Murcia y C. Valenciana durante el periodo 2011 y 2015 han sido las comunidades que más se han desviado de su objetivo. Esto es debido a que el déficit 2011 inicial del que partían era muy elevado casi del 5% y a que el ajuste realizado por la vía del gasto ha sido insuficiente, como se puede observar en el Gráfico 6.

<sup>3</sup> El año 2015 se mide de acuerdo al SEC-2010 mientras que el año 2011 conforme al SEC-95.

**Gráfico 5. Variación de ingresos 2011-2015 (% PIB)**

Fuente: Elaboración Propia a partir de datos de la IGAE.

Analicemos ahora los gastos. El Gráfico 6 muestra la variación de los gastos para cada CC.AA. entre 2011 y 2015<sup>4</sup>. Al comparar los Gráficos 5 y 6, primero debemos destacar que, como cabría esperar, se puede comprobar que la mayor parte del ajuste se ha hecho vía gasto. La reducción media del gasto como porcentaje del PIB es mucho mayor que el aumento medio del ingreso como porcentaje del PIB (2,3 pp. PIB versus 1,3 pp. PIB). Segundo, destacan las reducciones del gasto como porcentaje del PIB en Castilla-La Mancha<sup>5</sup> y Extremadura. Finalmente, Baleares fue la única comunidad que aumentó el gasto entre 2011-2015. Aparte de este caso, las comunidades forales han sido las que menos han reducido el gasto (menos de un punto de PIB). Tercero, es importante mencionar que las cuatro CC.AA. que vieron sus ingresos como porcentaje del PIB aumentados en mayor proporción (C. Valenciana, Baleares, Cantabria y Murcia) ajustaron sus gastos por debajo de la media en pp. PIB.

**Gráfico 6. Variación de los gastos 2015-2011 (% PIB)**

Fuente: Elaboración Propia a partir de datos de la IGAE.

<sup>4</sup> El año 2015 se mide de acuerdo al SEC-2010 mientras que el año 2011 conforme al SEC-95.

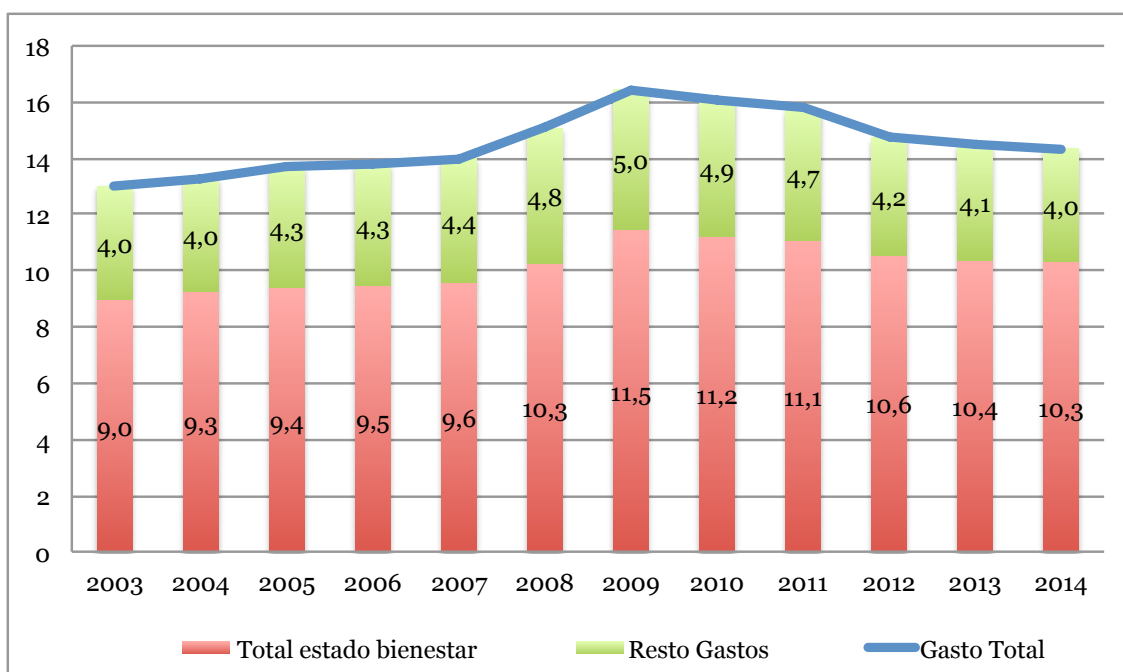
<sup>5</sup> Hay que tener en cuenta que en 2011 el gobierno entrante en Castilla-La Mancha sacó muchas facturas atrasadas a relucir. Eso puede estar inflando el déficit de 2011 y exagerando el trabajo de consolidación fiscal.

#### 4. Evolución del Gasto en Sanidad, Educación y Protección Social para el agregado de las CC.AA.

Como ya hemos dicho, este documento se centra en el análisis de la evolución de los gastos en el Estado del bienestar, esto es en sanidad, educación y protección social. Antes de comenzar con el análisis por comunidad, expondremos de manera agregada cómo ha evolucionado el gasto entre 2003-2014. El análisis se realiza entre estos dos años por varias razones. Primero, acabamos el análisis en 2014 porque no hay datos disponibles de gasto por funciones para 2015. Segundo, comenzamos en análisis en 2003 porque queremos destacar el fuerte aumento de gastos en el Estado del bienestar entre 2003 y 2009. No empezamos antes de 2003, porque en ese año se culminaron las transferencias a las CC.AA. de las competencias en estos gastos sociales.

Dividiremos el total de gastos en gastos en el Estado del Bienestar y resto de gastos. Como se puede observar en el Gráfico 7<sup>6</sup>, el pico del gasto se alcanza en el año 2009. Ese año presenta un gasto en Estado del Bienestar de 11,5 pp. de PIB. El ajuste llevado a cabo posteriormente alcanzó casi los 2 pp. de PIB (repartidos a partes iguales entre gastos del Estado del bienestar y el resto de gastos). Es importante destacar que el gasto en Estado del Bienestar subió 2,5 pp. de PIB entre 2003 y 2009. A pesar de los recortes, el gasto en Estado del Bienestar en 2014 es de 1,3 pp. de PIB superior al observado en 2003.

**Gráfico 7. Evolución de los gastos de las CC.AA. (2003-2014)  
% del PIB**



Fuente: Elaboración propia a partir de datos de la IGAE y Eurostat

<sup>6</sup>Los datos de este gráfico siguen la SEC-2010. Se han excluido el gasto de transferencias entre AAPP.

Los datos desagregados por comunidad están solo disponibles desde 2011. Por esa razón en el resto del documento usaremos los datos entre 2011 y 2014.

## 5. Gasto Funcional por CC.AA.

Ahora que hemos concluido que la mayor parte del ajuste se ha hecho vía gasto, y que los gastos en Estado del Bienestar se han reducido considerablemente desde 2009 para el agregado de las CC.AA analizaremos qué partidas de gasto funcional se han reducido más y qué comunidades han hecho un mayor esfuerzo. Por desgracia, como ya hemos dicho con anterioridad, para realizar el análisis desagregado solo podemos usar datos entre 2011 y 2014.

Si eliminamos las transferencias entre AA.PP. vemos que el conjunto de las CC.AA. han reducido su gasto entre 2011 y 2014 desde el 15,8% PIB al 14,4% PIB (una caída del 9%) (véase Gráficos 7 y 8)<sup>7</sup>. Entre 2003 y 2011 el gasto había pasado de 13% PIB al 15,8% PIB (es decir un aumento del 21%).

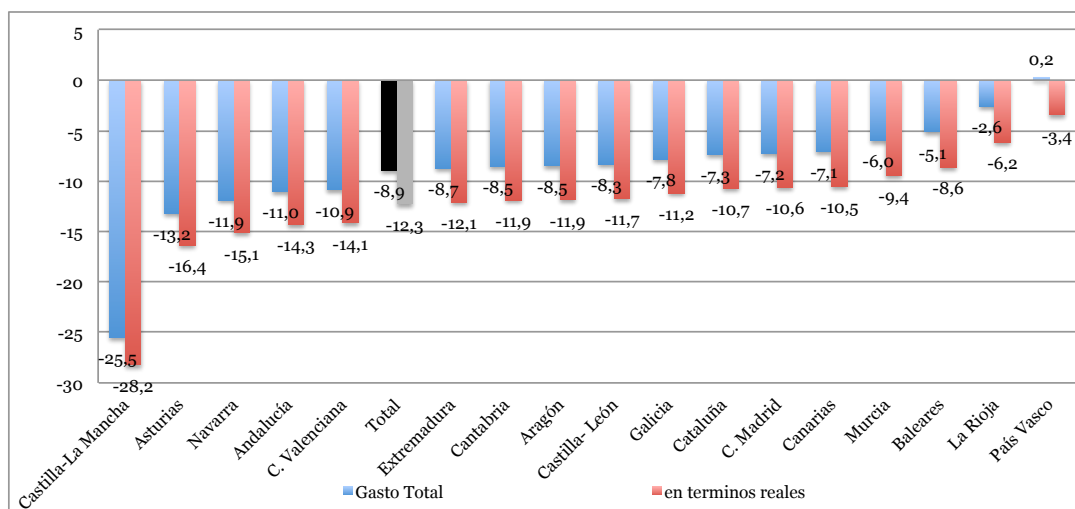
Esa reducción de gasto se ha repartido de la siguiente manera. El Gasto en sanidad se ha reducido un 6,6%, en educación un 16,4% y en protección social un 9,7% (véase Gráficos 9, 10, y 11). Estas reducciones son en términos nominales, por lo que están infravalorando las reducciones en términos reales. Si además tenemos en cuenta la inflación que ha habido en el periodo 2014 y 2011, el gasto total se ha reducido en un 12,3% en términos reales. Por su parte, el Gasto en sanidad se ha reducido en 10% en términos reales, el gasto en educación en un 19,4% en términos reales y el gasto en protección social en un 13% en términos reales<sup>8</sup>.

---

<sup>7</sup> El año 2014 se mide de acuerdo al SEC-2010 mientras que el año 2011 conforme al SEC-95.

<sup>8</sup> Las correcciones por inflación que se indican más arriba han de interpretarse con considerable cautela dado que es improbable que el IPC sea el índice de precios más adecuado para aplicar a las partidas de gasto que estamos considerando. De hecho, tanto la sanidad como la educación son intensivas en personal, cuyo coste seguramente presenta una tendencia a la baja durante estos años como resultado del recorte de los salarios públicos. Lo mismo podría ser cierto de los precios regulados de muchos medicamentos.



**Gráfico 8. Variación del gasto (2014-2011)**

Fuente: Elaboración Propia a partir de datos de la IGAE, Eurostat (2016) y MHAP (2016).

Como ya hemos dicho, la comunidad que más ha reducido su gasto total ha sido Castilla-La Mancha. Entre 2011 y 2014 esta comunidad redujo su gasto en más de un 25%, siendo la que presenta una mayor reducción en protección social con una caída del gasto de casi el 38%. En términos reales las reducciones fueron más de 28% y 40% respectivamente. Asturias redujo su gasto en un 13,2%, mientras que Navarra, Andalucía y C. Valenciana lo hicieron en alrededor del 10%. En términos reales la reducción en Asturias fue del 16% y Navarra, Andalucía y C. Valenciana se mantuvieron entre el 14% y el 15%. Por otro lado, las menores reducciones en gasto total las han sufrido las comunidades de País Vasco, La Rioja y Baleares.

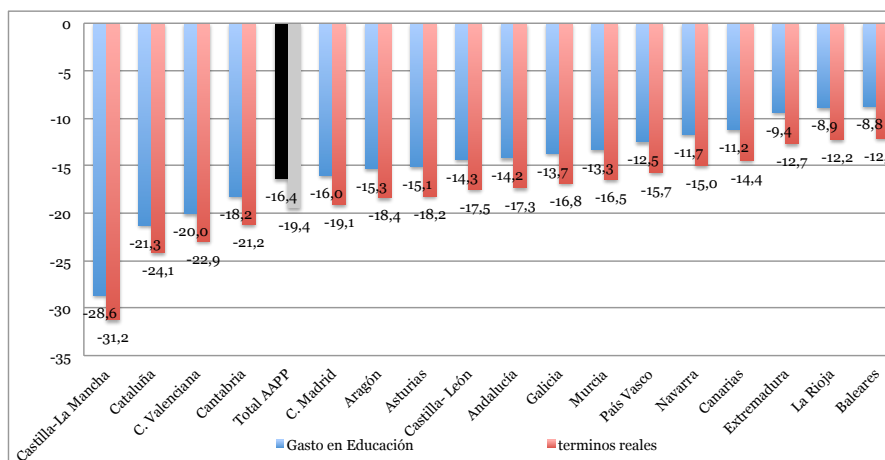
## 5.1 Gasto en Educación

Los datos comentados en esta sección están reflejados en el Gráfico 9<sup>9</sup>. Como hemos dicho, el gasto funcional que más han reducido las CC.AA. ha sido el gasto en educación. El agregado de las CC.AA. lo ha reducido en más de un 16% en términos nominales y en más del 19% si consideramos términos reales. El Gráfico 9 también nos muestra que la comunidad que más lo redujo fue, de nuevo, Castilla-La Mancha con casi el 29%, seguida de cerca por Cataluña con una reducción superior al 20% y Cantabria y la C. Valenciana, ambas con reducciones en educación superiores al 18%. Los números en términos reales fueron 31%, 24%, 23%, y 21% respectivamente. Tan solo Baleares, La Rioja y Extremadura han reducido su gasto en educación en menos del 10%, aunque todas las CC.AA. superan el 10% si consideramos el gasto en términos reales. En concreto, lo han hecho en más o menos un 9% en términos nominales y en un 12% o 13% en términos reales respectivamente. El resto de CC.AA. lo han reducido

<sup>9</sup> El año 2014 se mide de acuerdo al SEC-2010 mientras que el año 2011 conforme al SEC-95.

entre un 11% y un 16% del valor inicial en 2011 en términos nominales y entre un 14% y un 20% en términos reales.

**Gráfico 9. Variación del gasto en educación (2014-2011)**

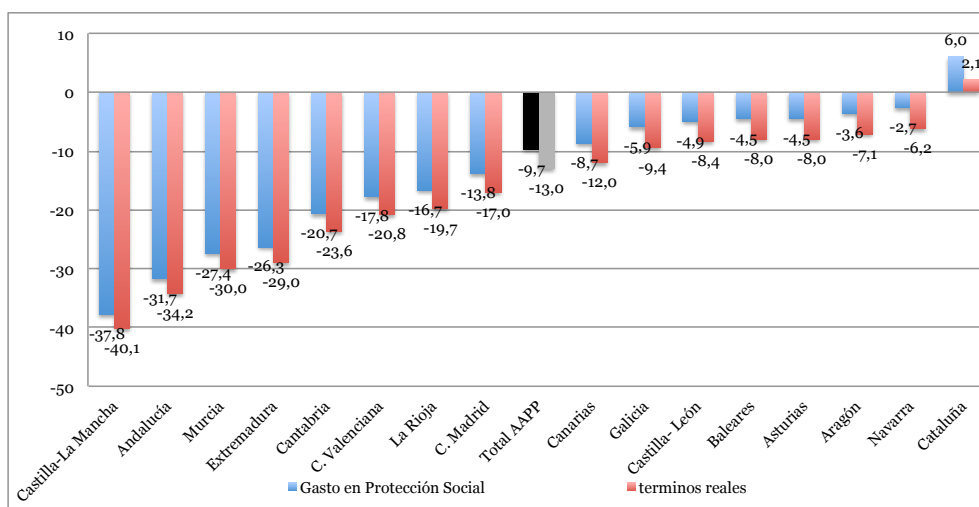


Fuente: Elaboración Propia a partir de datos de la IGAE, Eurostat (2016) y MHAP (2016).

## 5.2 Gasto en Protección Social

Los datos comentados en esta sección están reflejados en el Gráfico 10<sup>10</sup>. El conjunto de las CC.AA. han reducido el gasto en protección social en casi un 10% en términos nominales y en un 13% en términos reales. En concreto, en un 9,7% y en un 13%, respectivamente. De nuevo la comunidad que más lo ha reducido es Castilla-La Mancha con casi un 38% en términos nominales y más de un 40% en términos reales. Andalucía, Extremadura y Murcia la siguen de cerca, con reducciones cercanas al 30% en términos nominales, en concreto 32%, 26% y 27% respectivamente. Por otro lado, Cataluña aumentó su gasto en protección social en un 6% en términos nominales. Las comunidades que menos han reducido este gasto han sido Navarra, Aragón y Asturias.

<sup>10</sup> El año 2014 se mide de acuerdo al SEC-2010 mientras que el año 2011 conforme al SEC-95.

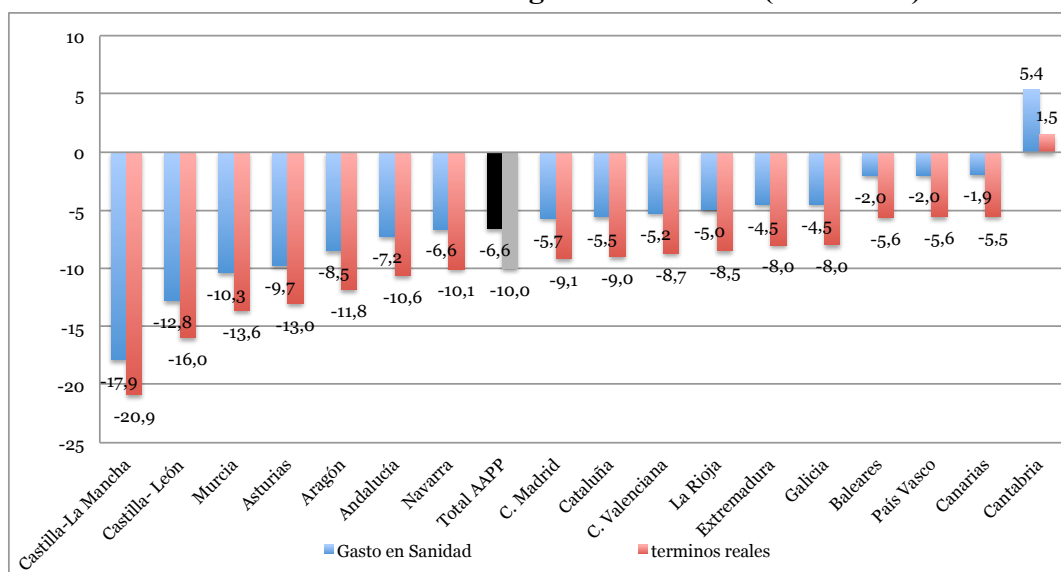
**Gráfico 10. Variación del gasto en protección social (2014-2011)**

Fuente: Elaboración Propia a partir de datos de la IGAE, Eurostat (2016) y MHAP (2016).

### 5.3 Gasto en Sanidad

Los datos comentados en esta sección están reflejados en el Gráfico 11<sup>11</sup>. El conjunto de las CC.AA. han reducido el gasto en sanidad en algo más del 6% en términos nominales y en un 10% en términos reales. Castilla-La Mancha lidera de nuevo el ranking de CC.AA. que más han reducido este gasto. En concreto, la comunidad de Castilla-La Mancha lo redujo en casi un 18% en términos nominales y en más de un 20% en términos reales. Muy alejadas se encuentran el resto de CC.AA., pero cabe destacar que Castilla-León y Murcia son las siguientes con reducciones del 13% y el 10% en términos nominales y del 16% y 13% en términos reales, respectivamente. Por el lado contrario, Cantabria, Canarias y País Vasco han conseguido aumentar o reducir levemente este gasto. En concreto, Cantabria lo ha aumentado en un 5,4% en términos nominales. Canarias y País Vasco presentan reducciones de entorno el 2% en términos nominales y del 5% en término reales.

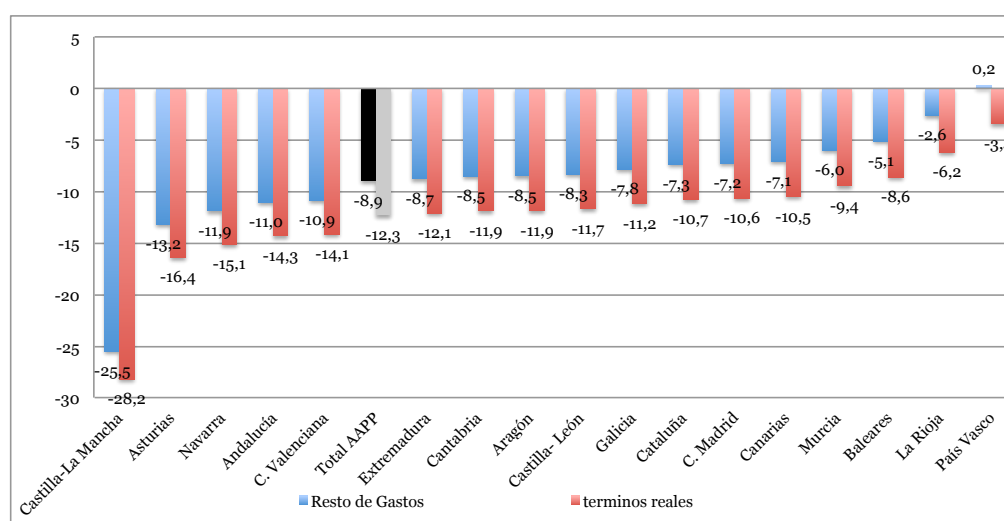
<sup>11</sup> El año 2014 se mide de acuerdo al SEC-2010 mientras que el año 2011 conforme al SEC-95.

**Gráfico 11. Variación del gasto en sanidad (2014-2011)**

Fuente: Elaboración Propia a partir de datos de la IGAE, Eurostat (2016) y MHAP (2016).

## 5.4 Resto de Gastos

Los datos comentados en esta sección están reflejados en el Gráfico 12<sup>12</sup>. El conjunto de las CC.AA. han reducido el resto de gastos en casi el 9% en términos nominales y en algo más de un 12% en términos reales. Castilla-La Mancha lidera de nuevo los recortes con 25,5% y 28,2% en términos nominales y reales, respectivamente. Le siguen a bastante distancia Asturias, Navarra y Andalucía con recortes en este tipo de gastos entre el 13 y el 11%.

**Gráfico 12. Variación del Resto de Gastos (2014-2011)**

Fuente: Elaboración Propia a partir de datos de la IGAE, Eurostat (2016) y MHAP (2016).

<sup>12</sup> El año 2014 se mide de acuerdo al SEC-2010 mientras que el año 2011 conforme al SEC-95.

## 6. Contribuciones a la Reducción de los Gastos Funcionales

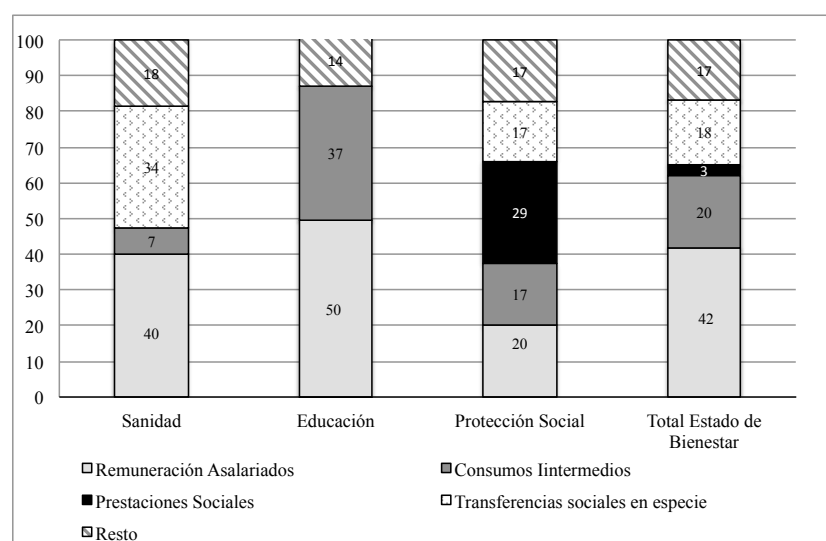
Los datos comentados en esta sección están reflejados en el Gráfico 13<sup>13</sup>. En la Sección 4 hemos analizado cómo se han reducido los gastos funcionales entre 2011 y 2014 y hemos presentado algunas diferencias entre CC.AA. Es también interesante darse cuenta que para el conjunto de CC.AA., el ajuste de las partidas del Estado de Bienestar (sanidad, educación y protección social) entre 2014 y 2011 se ha realizado en un 42% a través de la remuneración de asalariados. Los consumos intermedios han contribuido a la reducción de estas partidas en un 20% y las transferencias sociales en especie en un 18%.

Si nos referimos a sanidad, el ajuste de la Remuneración de Asalariados representa el 40% del recorte total entre 2011 y 2014 y el 34% es debido al recorte en las transferencias sociales en especie (principalmente relacionadas con el copago de las recetas de medicamentos).

En referencia a educación, el recorte se ha centrado en la remuneración de asalariados (50% del ajuste) y en los consumos intermedios (37%). Estos datos son un reflejo de las medidas que han aumentado la ratio de alumnos por profesor, lo que reduce el número de profesores y el número de clases (menor gasto en salarios y en consumos intermedios).

Respecto a protección social, el ajuste se ha realizado vía recorte en prestaciones sociales (29% del ajuste), remuneración de asalariados (20%), consumos intermedios (17%) y transferencias sociales en especie (17%).

**Gráfico 13. Contribuciones a la variación de los Empleos por Clasificación Funcional. 2014-2011. Total CC.AA.**



Fuente: Elaboración Propia a partir de datos de la IGAE.

<sup>13</sup> El año 2014 se mide de acuerdo al SEC-2010 mientras que el año 2011 conforme al SEC-95.

## 7. Comparación con el resto de Europa

Como acabamos de ver, las CC.AA. han recortado en sanidad, educación, y protección social sustancialmente desde 2011. Pero recordemos que entre 2003 y 2009 esas mismas partidas aumentaron de forma considerable. Por eso podemos preguntarnos. ¿Los recortes entre 2011 y 2014 están justificados por el aumento de gasto entre 2003 y 2009? O por otra parte ¿está el aumento de gasto entre 2003 y 2009 justificado por los bajos niveles de gasto en estas partidas en España en el año 2003?

Dado que ha sido posible recortar estas partidas entre 2011 y 2014 y que el gasto en estas partidas aumentó de forma sustancial entre 2003 y 2009, es sencillo decir que había algunas ineficiencias de gasto que se han subsanado. Pero, ¿hemos ido demasiado lejos? Es difícil, sino imposible, responder a esa pregunta. Lo que si podemos hacer es comparar los gastos en sanidad, educación, y protección social entre España y UE-28.

El Cuadro 2 muestra los datos entre 2006 y 2014. Por desgracia no existen datos agregados para UE-28 anteriores a 2006. En comparación con la media de la UE-28, en 2014 el gasto total de España es menor en unos 4 pp. de PIB (48,2 pp. PIB frente a 44,5 pp. PIB en 2014). Entre 2006 y 2014, la media de la UE-28 ha aumentado el gasto en sanidad en torno a 0,6 pp. de PIB. España lo ha hecho en términos muy parecidos, 0,5 pp. de PIB. Pero dado que España gastaba menos en sanidad en 2006 (6,6 % versus 5,6 % del PIB), España sigue gastando 1 pp. de PIB menos en sanidad que la media de la UE-28.

La evolución observada en la partida de educación ha sido similar. Entre 2006 y 2014, la media de la UE-28 ha reducido el gasto en educación en torno a 0,1 pp. de PIB mientras que España lo ha aumentado en 0,1 pp. de PIB. Esto a pesar de que España gastaba 1 pp. PIB menos en educación que la media europea en 2016. Respecto a la protección social, España gastaba menos de la mitad que la media de la UE-28 en 2006 (2,7% del PIB frente a 1,1% del PIB) pero mientras que la UE-28 ha aumentado estos gastos en 0,5 pp. de PIB entre 2006 y 2014, España solo lo ha hecho en 0,1 pp.

Viendo estos datos, no parece que los recortes de estas partidas observados desde 2011 estén justificados por el aumento de gasto entre 2003 y 2009. Nuestra interpretación de los datos presentados en el Cuadro 2 conjuntamente con el Gráfico 7 es que entre 2003 y 2009 hubo un intento de acercar nuestros niveles de gasto en estas partidas a los niveles de la UE-28.

Antes de acabar esta sección debemos recordar que los gastos en sanidad, educación, y protección social reflejados en el Cuadro 2 se refieren al conjunto de las AA.PP. y no solo a las CC.AA., pero la comparación sigue siendo relevante porque, en 2014, las CC.AA. hicieron el 92% del gasto en sanidad, el 90% del gasto en educación, y el 85% del gasto en protección social de todas las AA.PP.

También debemos recordar que para realizar la comparación hemos excluido pensiones y desempleo porque estos dos gastos no son realizados por las CC.AA.

<b>Cuadro 2. Comparación del Gasto con la UE</b>						
	2006		2011		2014	
	UE 28	España	UE 28	España	UE 28	España
Gasto Total	45,6	38,3	48,6	45,6	48,2	44,5
Sanidad	6,6	5,6	7,1	6,5	7,2	6,1
Educación	5,0	4,0	5,1	4,4	4,9	4,1
Protección Social (*)	2,7	1,1	3,5	1,4	3,3	1,2

(\*) El dato es para Zona Euro 17 países y se han excluido las pensiones y desempleo

## 8. Conclusiones

Las CC.AA. han sido el nivel de la administración que más ha ajustado el déficit entre 2011 y 2015 (2 pp. PIB). Este ajuste se ha realizado mayoritariamente por el lado del gasto (2,3 pp. PIB). Este documento analiza como estos recortes han afectado a los gastos funcionales en sanidad, educación y protección social realizados por las CC.AA. Al no haber publicados datos desagregados por ingresos y gastos anteriores a 2011 realizaremos nuestro análisis para el periodo 2011-2014.

La reducción del gasto total entre 2014 y 2011, sin transferencias entre AA.PP. ha sido del 8,9% en términos nominales. El recorte sobre los gastos del estado de bienestar se ha repartido como: el gasto en sanidad se ha reducido en un 6,6%, en educación un 16,4% y en protección social un 9,7%. En términos reales, las reducciones han sido mayores. El gasto total se ha recortado en 12,3% repartido como Gasto en sanidad 10%, gasto en educación 19,4% y gasto en protección social 13%. Por comunidades, destacan los ajustes realizados por Castilla-La Mancha. Sería interesante comprobar si las comunidades que más han aumentado los gastos en bienestar social entre 2003 y 2011 han sido realmente las que más los han reducido entre 2011-2014. La falta de información desagregada por comunidades anterior a 2011 en Contabilidad Nacional imposibilita la realización de este trabajo.

Los recortes en estas partidas de gasto se han realizado principalmente a través del ajuste de la partida de remuneración de asalariados que ha contribuido a reducir estos gastos en un 42%.

## 9. Referencias

Eurostat (2016). “Índice armonizado de precios de consumo (2015=100). Índice medio anual”. <http://ec.europa.eu/eurostat/data/database>

Intervención General de la Administración del Estado (IGAE). “Información Estadística de las Administraciones Públicas”. (<http://www.igae.pap.meh.es/sitios/igae/es-ES/ContabilidadNacional/infadmPublicas/Paginas/administracionespublicas.aspx>)

Ministerio de Hacienda y Administraciones Públicas (MHAP, 2016). “Liquidación de los recursos del sistema de financiación de las comunidades autónomas de régimen

común y ciudades con estatuto de autonomía y de las participaciones en los fondos de convergencia autonómica regulados en la ley 22/2009 de 18 diciembre, correspondientes al ejercicio 2013 y 2011”. <http://www.minhap.gob.es/ES/Areas%20Tematicas/Financiacion%20Autonomica/Paginas/Informes%20financiacion%20comunidades%20autonomas2.aspx>